

## Strânsoare pneumatică 1/2 310Nm HOBBY



**Instrucțiuni de utilizare**  
Traducerea instrucțiunilor originale

## PĂSTRAȚI ACEST MANUAL

Acest document conține instrucțiuni de siguranță, instrucțiuni de utilizare și informații privind garanția.

Păstrați documentul împreună cu dovada de cumpărare într-un loc uscat.



**AVERTISMENT:** Înainte de a utiliza aparatul, citiți acest manual și urmați instrucțiunile pentru o funcționare sigură a aparatului.

### IMPORTANTĂ:

După ce ați cumpărat aparatul, citiți acest manual și respectați instrucțiunile pentru o funcționare sigură a aparatului. Păstrați acest document pentru referințe viitoare.

## Informații importante privind siguranța

- Păstrați toate instrucțiunile

**AVERTISMENT!** Operarea și întreținerea necorespunzătoare a acestui produs pot provoca vătămări grave sau daune materiale. Citiți acest manual și toate instrucțiunile de siguranță înainte de a utiliza echipamentul.

Respectați toate regulile și reglementările privind utilizarea echipamentului în atelierul sau la locul de muncă în care se află echipamentul.

NOTĂ	Înainte de fiecare utilizare a aparatului, verificați dacă furtunurile de aer, aparatul și accesoriile sunt deteriorate. Nu utilizați o unitate deteriorată din cauza riscului de rănire gravă a utilizatorului.
AVERTISMENT	Nu depășiți presiunea de funcționare nominală atunci când folosiți unitatea.
AVERTISMENT	Nu purtați ceasuri, cercei sau haine largi atunci când lucrați cu dispozitivul.
AVERTISMENT	În timp ce unitatea este conectată la alimentarea cu aer, nu se poate înlocui niciun accesoriu și nu se poate efectua nicio operațiune de întreținere.
NOTĂ	Purtați ochelari și protecție auditivă adecvată. Purtați ochelari de protecție în conformitate cu ANSI Z87.1.
AVERTISMENT	Piese uzate și deteriorate ale aparatului trebuie înlocuite. Utilizați numai piese de schimb originale. Utilizarea altor piese poate fi periculoasă.
NOTĂ	Asigurați-vă că presiunea furnizată unității este corectă și nu depășește 90 PSI.

AVERTISMENT	Țineți furtunul de aer departe de surse de căldură, grăsimi, substanțe chimice și margini ascuțite. Verificați întotdeauna furtunul de aer înainte de a porni mașina furtunul nu este deteriorat. Asigurați-vă că furtunul este corect
	conectat la aparat. Folosiți accesorii care sunt proiectate pentru a fi utilizate cu acest aparat.
NOTĂ	Din cauza prezenței posibile a prafului de azbest din garniturile de frână, se recomandă o protecție respiratorie adecvată.
AVERTISMENT	Mentțineți o poziție stabilă atunci când lucrați cu dispozitivul. Purtați încălțăminte antiderapantă.

AVERTISMENT	Copiii și alte persoane trebuie să stea departe de zona de lucru a aparatului.
NOTĂ	<p>NU utilizați dispozitivul în alte scopuri decât cel pentru care este destinat.</p> <p>NU utilizați echipamente deteriorate sau defecte.</p> <p>NU folosiți instrumentul decât dacă utilizatorul a fost instruit de către o persoană calificată în utilizarea instrumentului.</p> <p>NU acționați dispozitivul ținând furtunul de aer.</p>
AVERTISMENT	Atunci când nu este utilizat, furtunul de aer trebuie deconectat și depozitat într-un loc sigur și uscat, departe de accesul copiilor.
AVERTISMENT	Asigurați-vă întotdeauna că mașina este oprită înainte de a conecta furtunul de aer.
AVERTISMENT	Unitatea trebuie să fie întotdeauna curată și lubrifiată. Lubrifierea zilnică este esențială pentru a proteja împotriva coroziunii și a posibilelor deteriorări.
AVERTISMENT	Nu suprasolicitați aparatul. Utilizați cheia cu impact la viteza optimă pentru performanțe maxime.
AVERTISMENT	Nu creșteți presiunea aerului peste nivelul specificat de producător. Presiunea excesivă poate provoca deteriorarea echipamentului. Supraîncărcarea aparatului va cauza uzura excesivă a pieselor mobile ale aparatului și deteriorarea acestuia.
AVERTISMENT	Pentru a asigura siguranța și pentru a proteja aparatul împotriva unor posibile deteriorări sau a unui pericol pentru utilizator, așteptați întotdeauna până când aparatul se oprește înainte de a-l pune deoparte.

## Date tehnice

Viteza fără sarcină	7 000 RPM	Greutatea sculei	4,8 lb
Tipul de acționare	1/2" pătrat	Dimensiunea racordului de admisie a aerului	1/4" NPT
Cuplu maxim	230 ft/lb	Dimensiunea recomandată a furtunului	3/8"
Consumul mediu de aer	4,0-8,5 CFM	Nivelul mediu de zgomot	92,6 dB(A)
Presiunea maximă de funcționare	90 PSI	Nivelul maxim de zgomot	103,6 dB(A)
Lungime	8"	Vibrația mânerului	9,2 ft/s <sup>2</sup>

## Serviciul

### Descriere

Cheile cu percuție sunt unelte cu aer comprimat concepute pentru slăbirea și strângerea piulițelor și șuruburilor. Cheile de impact sunt echipate cu diferite tipuri de mecanisme de impact, de exemplu ROCKING DOG, Ciocan simplu, PIN CLUTCH și TWIN HAMMER.

Mecanismele ROCKING DOG și SINGLE HAMMER sunt utilizate ca unelte versatile pentru utilizatorii de bricolaj și hobby. Cheile mecanismelor TWIN HAMMER și PIN CLUTCH sunt concepute pentru a fi utilizate de profesioniști în atelierele de vulcanizare, pentru montarea curelelor și îndepărtarea șuruburilor cu cuplu mare.

### Alimentarea cu aer

- Înainte de a conecta aparatul la sursa de aer asigurați-vă că supapa de aer (sau declanșatorul ) se află în poziția "OFF".
- Cheia cu impact necesită o presiune a aerului de 90 PSI și un debit de aer de 4,0 CFM.
- Asigurați-vă că presiunea aerului de alimentare nu depășește 90 PSI în timpul funcționării. Presiunea de aer excesiv de mare și aerul contaminat vor scurta durata de viață a produsului și pot provoca daune sau vătămări.
- Goliți zilnic rezervorul compresorului de aer. Reziduurile de apă din furtunul de alimentare cu aer pot provoca deteriorarea cheii.
- Filtrul de admisie a aerului trebuie curățat în fiecare săptămână.
- Presiunea din sistem trebuie mărită în cazul în care se utilizează furtunuri de alimentare cu aer foarte lungi (peste 25 de metri). Diametrul recomandat al furtunului este de 3/8".
- Țineți furtunul departe de surse de căldură, ulei, substanțe chimice și margini ascuțite. Inspectați furtunul pentru uzură și asigurați-vă că toate conexiunile sunt conectate corect.

## Lubrifiere

Se recomandă utilizarea unui sistem de lubrifiere automată pentru a crește durata de viață a mașinii (Fig. 4 ). Sistemul de lubrifiere trebuie verificat în mod regulat și completat cu ulei pentru uneltele pneumatice. Reglarea corectă a sistemului de lubrifiere se face prin plasarea unei foi de hârtie lângă orificiile de ieșire și prin menținerea deschisă a clapetei de accelerație timp de aproximativ 30 de secunde. Sistemul de lubrifiere este reglat corespunzător atunci când pe hârtie s-a adunat o pată ușoară de ulei.

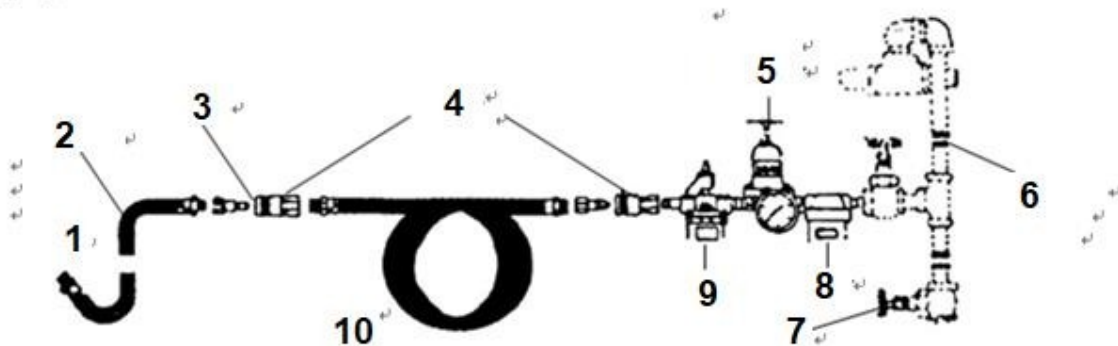
În cazul în care cheia cu impact trebuie depozitată pentru o perioadă lungă de timp (peste noapte, în weekend etc.), trebuie adăugată o cantitate mare de lubrifianț. Instrumentul trebuie să fie pus în funcțiune timp de aproximativ 30 de secunde pentru a asigura o distribuție uniformă a uleiului în sistemul instrumentului. Depozitați aparatul într-un loc curat și uscat.

- Cel mai important lucru este ca utilajul să fie lubrifiat în mod corespunzător - sistemul de lubrifiere trebuie să aibă cantitatea potrivită de lubrifianț și să fie configurat corect. Fără o lubrifiere adecvată, cheia cu impact nu va funcționa corespunzător.
- Utilizați lubrifianțul corect în sistemul de lubrifiere al unității. Lubrifianțul trebuie completat până la nivelul corect. Folosiți numai lubrifianții recomandați care sunt concepuți pentru utilizarea în echipamentele pneumatice. Lubrifianții de substituție pot afecta în mod negativ părțile din cauciuc ale unității.

## IMPORTANT!

În cazul în care unitatea nu este echipată cu un lubrifianț, cheia cu impact trebuie lubrifiată cu 2 până la 6 picături de ulei direct prin dispozitivul de fixare din carcasa unității. Acest lucru trebuie făcut cel puțin o dată pe zi sau la fiecare 2 ore de funcționare, în funcție de mediul de operare.

Figure 4



1. Unealtă pneumatică
2. Furtun
3. Ajutor pentru ulei
4. Cuplaj rapid
5. Cuplă rapidă
5. Regulator de presiune
6. Țeavă de 1/2"
7. Drenaj
8. Filtru
9. Lubrifiere
10. Furtun de aer

## Instrucțiuni de utilizare

### Lubrifierea sistemului de impact

Mecanismul de impact trebuie lubrifiat o dată pe lună.

## NOTĂ!

Înainte de lubrifiere, deconectați cheia cu impact de la furtunul de alimentare cu aer.

1. Deconectați furtunul de alimentare cu aer de la cheia cu impact.
2. Deșurubați șurubul de umplere a uleiului situat în partea dreaptă a unității, deasupra orificiului de scurgere.

3. Turnați aproximativ 28 g de ulei prin șurubul de umplere cu ulei. Apoi înlocuiți șurubul.
4. Conectați alimentarea cu aer și puneți aparatul în funcțiune timp de 20 - 30 de secunde.  
În acest timp, mișcați unitatea pentru a lubrifia întregul sistem de lubrifiere.

5. Deșurubați șurubul și deschideți șurubul de umplere cu ulei și turnați lubrifiantul în exces.
6. Dacă uleiul este murdar, repetați procedura până când uleiul este curat. Strângeți șurubul.

## **Operator**

### **ATENȚIE!**

Citiți aceste informații înainte de utilizare și respectați toate măsurile de siguranță.

### **ATENȚIE!**

Deconectați furtunul de alimentare cu aer de la unitate înainte de a înlocui orice piesă a unității - în caz contrar se pot produce răni grave.

### **Controlul vitezei**

Cheia cu impact nu trebuie utilizată pentru a regla cuplul. Folosiți o cheie dinamometrică pentru a regla cuplul. Când slăbiți șuruburile, setați cheia dinamometrică la valoarea maximă. Utilizați întotdeauna o cheie dinamometrică atunci când strângeți șuruburile pentru a obține cuplul de strângere corect.

### **AVERTISMENT!**

Când strângeți din nou, aveți grijă să nu strângeți prea tare șurubul. Reglați regulatorul la valoarea minimă și apoi strângeți-le cu o cheie dinamometrică.

### **Configurarea unității**

Pentru a deșuruba șurubul, împingeți butonul înainte/înapoi (în partea de sus a mânerului) în poziția înapoi. Pentru a strânge șurubul, glisați butonul înainte. În cazul în care șuruburile sunt înșurubate spre stânga, procedați în ordine inversă. Nu strângeți șurubul.

1. Folosiți numai mâner concepute pentru utilizarea cu chei cu impact. Așezați mânerul pe șurubul corespunzător.
  2. Conectați cheia la furtunul de alimentare cu aer.
  3. Apasă pe trăgaci.
  4. Pentru a schimba direcția de rotație, apăsați butonul din partea superioară a mânerului. "R" - înapoi, "F" - înainte.
  5. Reglați debitul de aer cu ajutorul supapei de reglare a debitului.
  6. Asigurați-vă că alimentarea cu aer este curată și nu depășește 90 PSI. Presiunea de aer excesiv de mare și aerul murdar vor scurta durata de viață a produsului și pot provoca daune sau răni.
  7. Copiii trebuie să stea departe de echipamente și de zona de lucru a instalației. NU utilizați o forță sporită pentru a deșuruba piulița.
- Aparatul NU TREBUIE să fie lăsat în funcțiune pentru perioade lungi de timp, deoarece acest lucru îi va scurta durata de viață.

## **FUNȚIONAREA ECHIPAMENTULUI**

**NOTĂ:** Nu se recomandă instalarea unui cuplaj rapid între unitate și furtunul flexibil.

### **ATENȚIE !**

Utilizarea unui furtun flexibil previne pornirea accidentală atunci când se conectează aerul comprimat la sistem.

În plus, vibrațiile din timpul funcționării cauzează uzura prematură a cuplajelor rapide.

Folosirea unor racorduri sau furtunuri de alimentare cu aer prea mici poate cauza o cădere de presiune și poate reduce performanța unității. Se recomandă utilizarea cuplajelor de 3/8" cu filet NPT de 1/4". Majoritatea compresoarelor sunt echipate cu un furtun scurt de 1/4". Se

recomandă utilizarea unui furtun de 3/8" pentru o funcționare corectă și confort. Furtunurile mai lungi de 1,5 m trebuie să aibă un diametru de 1/2".



**AVERTISMENT!** Nu deplasați niciodată aparatul cu un furtun. Țineți furtunurile departe de sursele de căldură, de ulei și de marginile ascuțite. Înlocuiți imediat un furtun deteriorat, slab sau uzat.

## Întreținere

**ATENȚI  
E!**

Deconectați cheia cu percuție de la furtunul de admisie a aerului înainte de a schimba accesoriile, de a efectua lucrări de service sau de întreținere. Înlocuiți sau reparați piesele deteriorate. Utilizați numai piese originale. Utilizarea altor piese poate fi periculoasă!

1. Lubrifiați zilnic cheia cu impact adăugând câteva picături de ulei la intrarea de aer a mașinii.
2. Curățați aparatul după utilizare. NU utilizați accesorii uzate sau deteriorate.
3. Se poate produce o pierdere de energie sau o funcționare defectuoasă a unității:
  - (a) condensare excesivă în sistemul de aer, umiditate sau blocaj în sistemul de aer, utilizarea unei mărimi sau a unui tip de cuplaj de furtun de dimensiuni sau de tip greșit. Verificați alimentarea cu aer pentru a rezolva problema.
  - b) Resturile (de cauciuc sau de altă natură) pot afecta, de asemenea, performanța unității. Dacă modelul dvs. de aparat este echipat cu un filtru de aer, scoateți-l și curățați-l.

Atunci când unitatea nu este utilizată, deconectați alimentarea cu aer și deconectați furtunul. Apoi curățați aparatul și depozitați-l într-un loc sigur și uscat, departe de accesul copiilor.

## Depozitare

Aparatul trebuie lubrifiat înainte de a fi depozitat pentru o perioadă lungă de timp. Nu lubrifiați prea des motorul aparatului. **NOTĂ !**

Înainte de lubrifiere, deconectați furtunul de alimentare cu aer de la unitate.

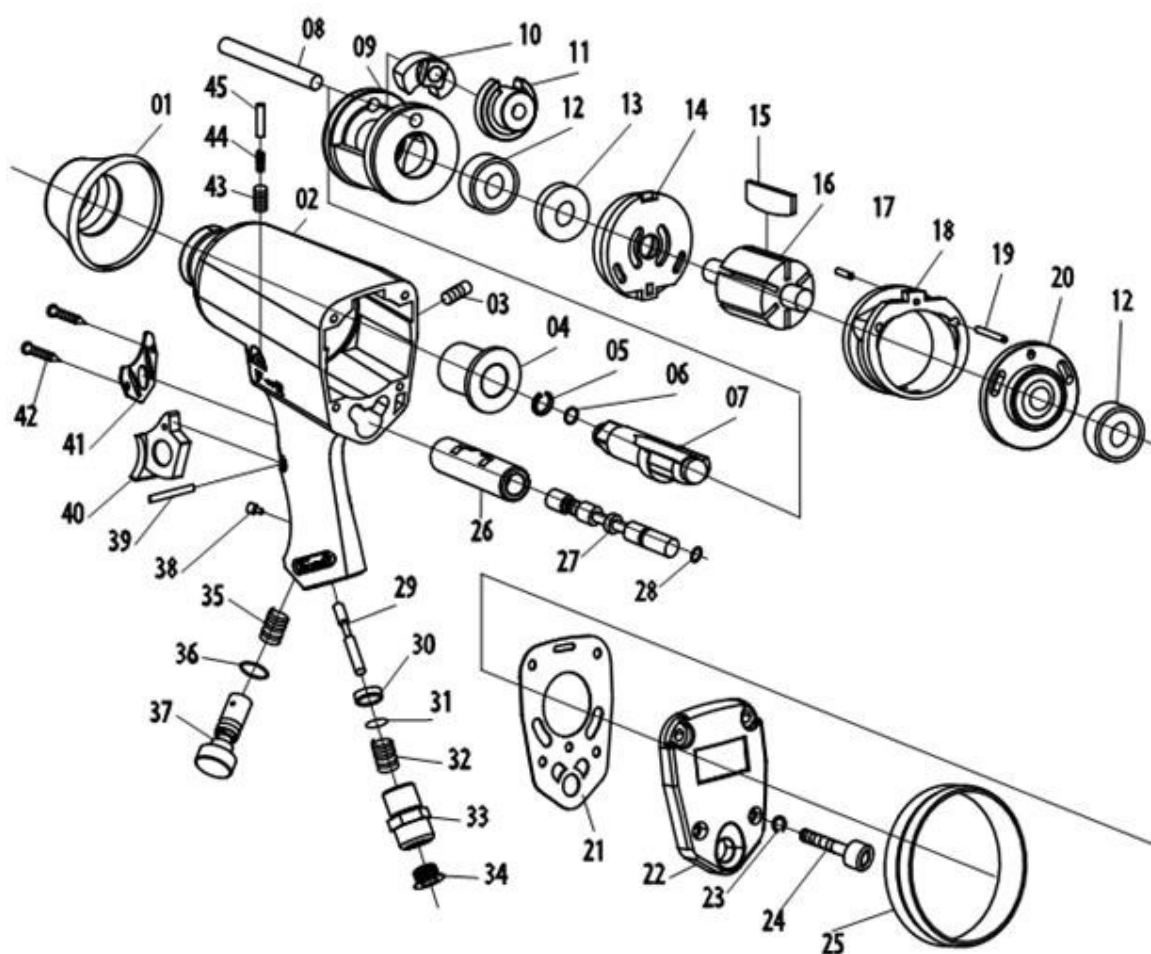
## **Protecția mediului**



Produsele electrice nu trebuie aruncate împreună cu deșeurile menajere. Acestea trebuie eliminate în instalații de reciclare desemnate.

Contactați autoritățile locale pentru informații privind depozitarea aparatelor electrice.

## Proiectarea unității și lista de piese de schimb



NR	DESCRIERE	NR	DESCRIERE	NR	DESCRIERE
01	Cauciuc de protecție	16	Rotor	31	Componenta facilități
02	Corp	17	Componenta facilități	32	Copertă
03	Șurub	18	Role	33	Dop de admisie aer
04	Cazul	19	Șurub	34	Copertă
05	Inel	20	Placa de bază	35	Copertă
06	o-ring	21	Sigiliu	36	o-ring
07	Componenta facilități	22	Coperta din spate	37	Regulator de aer
08	Componenta facilități	23	Pad	38	Șurub

09	Componenta facilități	24	Șurub	39	Componenta facilități
10	Componenta facilități	25	Cauciuc de protecție	40	Drenaj
11	Componenta facilități	26	Cazul	41	Copertă
12	Rulmentul	27	Supapă	42	Șurub
13	Sigiliu	28	o-ring	43	Șurub
14	Placa de bază	29	Componenta facilități	44	Copertă
15	Pală de rotor	30	Pad	45	Componenta facilități